



Point-of-Sale software für Gastronomie



Restaurants



Chinesische
Restaurants



Catering und
Kundendienst



Cafés



Sport,
Wellness

www.posnet.nl

Inhalt

1.1 Was ist POSnet?	4
1.2 Minimum Systemanforderungen	5
1.3 Installation der Software.....	5
1.4 Software Registrierung	6
1.5 Wie ändern Sie das Passwort	8
1.6 Einen Mitarbeiter kreieren	9
1.7 Das kreieren eines Kassenstandorts mit Tischplan	11
1.8 Eine Verkaufsgruppe, Kategorien und Produkte kreieren.....	13
1.9 Chinesische Schriftzeichen	15
1.10 Tasten Zuteilung	16
1.11 Wie sichere ich meine Daten	18
1.12 Anrufer Identifizierung / Caller ID.....	18
1.13 Wie installieren und verbinde ich den Kassenbon Drucker?.....	19
1.14 Verbindung der Bargeldkasse.....	21
1.15 Starten mit POSnet	21
1.16 Verkaufsbericht ausdrucken	22
1.17 Daten zu Excel exportieren	23
1.18 Tische aufgliedern	24
1.19 Bar Bon auf Kundennamen und geteilte Rechnungen für einen Tisch	25
1.20 Schuldner (Konten)	25
1.21 Schuldner (PrePaid Karte)	26
1.22 Eingeräumter Preisnachlass	27
1.23 POSnet mit einem Netzwerk verbinden.....	28
1.24 POSnet Einstellungen.....	30

1.1 Was ist POSnet?

POSnet ist eine Touch-Screen Software für Restaurant Registrierkassen. POSnet ist zum sofortigen Gebrauch kreiert, einfach zu verstehen und erschwinglich im Preis. POSnet bietet spezielle Merkmale für folgende Sektionen, wie:

- Restaurants
- Catering und Auslieferungsservice
- Cafés
- Sport und Wellness

POSnet bietet weitere Extras an für:

- Eine Option für Chinesische Restaurants um Chinesische Schriftzeichen auf den Küchenbon zu drucken.
- Die Möglichkeit einen gut organisierten Lieferservice zu vereinfachen, indem man eine Anrufer Identifizierung / Caller ID anschließt. Dieses Gerät ist in der Lage eine Telefonleitung mit POSnet zu legen, sodass der PC ansagen kann, wer anruft. Auf diese Weise ist die Reservierung automatisch aufgenommen.

Die POSnet Website liefert verständliche Video Anweisungen für ihre Nutzer. Die Anweisungen beinhalten wie man Schritt für Schritt Raumverteilungen kreiert, wie man Produkte importiert, z.B. um Tischplanungen für ihr eigenes Unternehmen zu gestalten. POSnet ist speziell geschrieben um mit einem Touch-Screen Monitor zu arbeiten. Jedoch ist es auch möglich eine Mouse und eine Tastatur bei einem Standard PC zu nutzen.



*POSnet Software
Die Tischplatzierungsmappe
und das Angestellten
Einlog Menü*

1.2 Minimum Systemanforderungen

- Einen Computer mit mindestens einem 1Gigahertz (GHz), oder schneller.
- 512 MB RAM-Memory Karte.
- 1GB Speicherplatz auf einer Hard Disc zur kompletten Installation.
- (Die angeforderte CD Speicherkapazität hängt von der Konfiguration ab. Es hängt von den für die Kundeninstallation gewählten Optionen ab, es kann sowohl mehr als auch weniger Platz auf der CD benötigt werden).
- Vorzugsweise ein Touch-Screen mit einer mindest Auflösung von 1024x768 oder höher. (Gebrauch von Maus und Tastatur sind auch möglich).
- Eine freier Com Port zum Anschluss an den Seriellen Rechnungsdrucker (wenn Sie den Com Port Drucker nutzen).
- Einen Ethernet Port oder WIFI(Sie wollen mit anderen Registrierkassen oder anderen Einrichtungen kommunizieren, wie z.B. einen Ethernet Rechnungsdrucker).

1.3 Installation der Software

Es ist wichtig die richtige Version von POSnet herunter zu laden, da es zwei Versionen gibt:

- POSnet Demo. Diese Version hat die komplette Datenbank, und ist kreiert um herauszufinden, ob Sie POSnet mögen.
- POSnet neue leere Installation. Diese Version lässt Sie Ihre eigenen Daten kreieren und lässt sich somit anpassen.

Die Installation von Posnet ist wie folgt:

- Klicken Sie auf <http://www.posnet.nl/index.htm> oder hier. Beurteilen Sie, ob die Software des zu installierende PC´s den mindest Anforderungen entspricht. Wenn ja, können Sie zum nächsten Schritt übergehen.
- Klicken Sie auf <http://www.posnet.nl/download.htm>, dann klicken Sie auf [Download POSnet] (Neue Leere Installation).
- Als nächstes klicken Sie auf [Ausführen] und warten Sie bis es fertig gestellt ist.
- Sobald die Ausführung beendet ist, startet POSnet automatisch neu.
- POSnet ist nun auf Ihrem PC installiert. Drucken ist erst nach der Registrierung möglich.

1.4 Software Registrierung

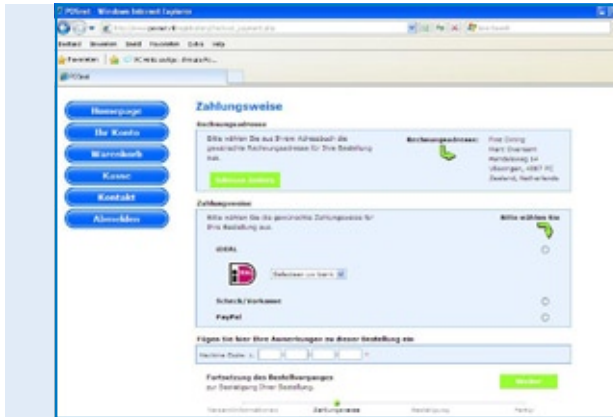
Es ist erst möglich den Rechnungsdrucker zu nutzen, nachdem POSnet registriert ist. Kosten € 499,00 ohne Steuern. Nach der Registrierung können Sie alle Funktionen der POSnet Software auf einen Computer nutzen:

- Starten Sie POSnet, klicken Sie auf [Administration], dann auf [Software Registrierung].
- Nun geben Sie Ihren Firmen Namen ein. Ein Maschinen Code wird generiert. Bitte schreiben Sie diesen Code auf, Sie werden ihn später brauchen!
- Gehen Sie zu www.posnet.nl/registration.
- Wenn Sie sich schon registriert haben, klicken Sie auf [Login], falls nicht, klicken Sie auf [Neues Konto].
- Geben Sie Ihre Details ein.
- Wenn Sie damit fertig sind, klicken Sie auf [weiter].



*Software Aktivierungs-
menü in der POSnet
software*

- Nun wählen Sie die Art der Zahlung für die Registrierung aus.
- Sie können eine der folgenden Möglichkeiten wählen:
 - iDeal
 - Bank transfers
 - PayPal



Registrierungsseite
www.posnet.nl/registratie

Nachdem Sie die Zahlungsmethode ausgesucht haben, geben Sie bitte Ihren „Maschinen Code“ ein (dies ist der Code, den Sie eben aufgeschrieben haben). Danach klicken Sie auf [weiter].

- Daraufhin folgt die Auftragsbestätigung. Sind die Details korrekt, klicken Sie [Auftrag bestätigen].
- Wenn Sie daran interessiert sind über neue Updates informiert zu werden, bitte klicken Sie auf die untenstehende Option.
- Dann klicken Sie [weiter].
- Sie erhalten nun eine E-Mail, dass Ihr Auftrag bei POSnet bearbeitet ist.
- Sobald ihre Zahlung eingegangen und bearbeitet ist, erhalten Sie eine E-Mail von POSnet Benelux mit ihrem Registrier Code.

Bitte fügen Sie den Registrier Code folgendermaßen in Ihre POSnet Software ein:

- Starten Sie POSnet und klicken Sie auf [Administration], dann auf [Software Registrierung].
- Füllen Sie wieder den richtigen Firmennamen ein. Bitte achten Sie auf Groß- und Kleinschreibung!
- Danach können Sie den „Registrier Code“ einfügen, den POSnet Ihnen per E-Mail zusandte.
- Nun klicken Sie „OK“ und Ihr Produkt ist registriert und fertig zum Gebrauch.

 [Siehe Videoanweisung](#)

1.5 Wie ändern Sie das Passwort

- Login mit „Administrator“ das Passwort ist „1“.
- Klicken Sie auf [Mitarbeiter].
- Doppelklicken Sie auf das Konto, welches Sie gerne ändern wollen. Dort sehen Sie [ändern] und [löschen].
- Sie können dieses Konto bearbeiten oder das Passwort ändern.

Änderungen und/oder einen neuen Mitarbeiter zu kreieren, weisen wir auf Kapitel [1.6 „Mitarbeiter“](#) hin.

1.6 Einen Mitarbeiter kreieren

Ein Mitarbeiterkonto wird wie folgt kreiert:

- Zuerst loggen Sie sich ein als [Administrator] und benutzen Sie das Passwort „1“.
- Dann klicken Sie auf [Administration].
- In diesem Menü wählen Sie [Mitarbeiter].
- Nun befinden Sie sich im „Mitarbeiter Menü“ und klicken [hinzufügen], wo Sie dann diesen Bildschirm vorfinden.



*POSnet software,
Einen neuen Angestellten
kreiere*

- Nun können Sie Einzelheiten des Mitarbeiters einfügen.
- Nachdem Sie alle Daten eingegeben haben, wählen Sie die Rechte die Sie dem Mitarbeiter einräumen. Sie können aus folgendem wählen:
 - Administrator (falls dies gewählt wird, hat der Angestellte volle Rechte), deshalb im Einzelnen nicht mehr erläutert.
 - Lieferer, (ein Angestellter kann volle Lieferanten Rechte nutzen- kann Auslieferungen machen und Rechnungen im Liefermenü kreieren.
 - Rabatt Erlaubnis, (der Angestellte hat das Recht Kundenrabatt zu geben.
 - Lösch Erlaubnis, (der Angestellte hat das Recht Posten von der Rechnung zu löschen.
 - Bargeldkasse öffnen, (der Angestellte hat das Recht die Bargeldkasse zu öffnen.
 - Tisch Versetzung, (der Angestellte hat das Recht die Tische zu versetzen.
 - Rechnungen Drucken, (der Angestellte hat das Recht Rechnungen zu drucken.

- Artikel ändern, (der Angestellte hat das Recht Änderungen, Beifügungen und Löschungen in Kunden Details vorzunehmen).
- Report, (der Angestellte hat das Recht Reporte, einzusehen, zu drucken und zu speichern).
- Lagerübersicht, (der Angestellte hat das Recht, die Lagerbestände über bestimmte Produkte zu überschauen).
- Danach können sie eine Abbildung für dieses Konto wählen, klicken Sie auf „hinzufügen“.
- Wenn Sie „Ende“ wählen und zurück zum „Hauptmenü“ gehen, sehen Sie, dass ein neuer Angestellter kreiert ist.

 [Siehe Videoanweisung](#)

Informationen für Kassen mit „Dallas Leser“

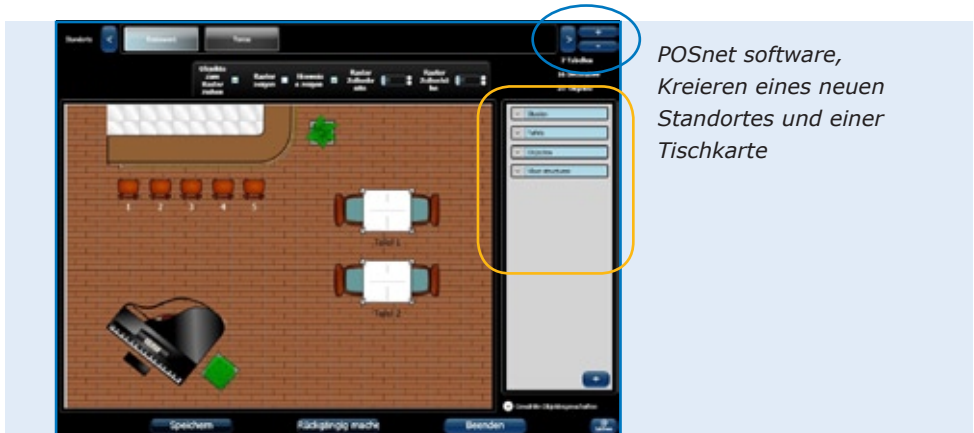
- Wenn Sie Ihren Dallas Schlüssel zum einloggen benutzen wollen, bewegen Sie den Cursor in das Passwortfenster.
- Halten Sie den Dallas Schlüssel auf den Dallas Leser, und ein Code erscheint in der Box. Entfernen Sie die Zeichen „zmv@“ vom Code.
- Jetzt können Sie ins Hauptmenü einloggen, indem Sie Ihren Schlüssel gegen den „Dallas Leser“ halten.
- Wenn Sie den Schlüssel entfernen, sind Sie automatisch ausgeloggt.



1.7 Das kreieren eines Kassenstandorts mit Tischplan

Einen Plan mit POSnet entwerfen:

TIPP: Um den Vorgang zu beschleunigen, ist es Sinnvoll eine Maus zu benutzen.



- Loggen Sie sich als „Administrator“ ein, und gehen Sie zum „Hauptmenü“, (siehe Abbildung). Nun wählen Sie [Standorte und Tische].
- Das bringt Sie zum nächsten Menü, (siehe Bild).
- Zum Hinzufügen eines neuen Tischplans, klicken Sie auf [+].
- Geben Sie den neuen Namen des neuen Tischplans ein. Sie können auch ein Bild hinzufügen, in diesem Fall ist es das POSnet logo. Dieses Logo wird auf den Rechnungen angezeigt.
- Auf der rechten Seite finden Sie Objekte, die Sie für Ihren Tischplan auswählen können. Es ist sinnvoll zuerst den Fußboden auszuwählen, bevor Sie Tische und Stühle auswählen. Somit wird verhindert, dass Tische nicht verdeckt sind und angezeigt werden, wie es sein sollte.
- Wählen Sie nun die Objekte aus der rechten Seite, und ziehen Sie sie in Ihren Arbeitsbereich.
- Wichtige Vorgang:
 - *Zum bewegen:* einfach hinüberziehen.
 - *Vergrößern:* wählen Sie das Objekt aus, welches Sie vergrößern oder verkleinern wollen. Nun klicken Sie eine Ecke des Objektes an und ziehen

an diese Ecke um es zu vergrößern, und schieben Sie es in Richtung Mitte um es zu verkleinern.

- *Drehen*: wählen Sie das Objekt aus, welches Sie drehen wollen.

Klicken Sie eine Ecke an und drehen die Mause rechts oder links herum.

Dieses Verfahren ist auch in „Ausgewählte Orte“ zu finden. Sie befinden sich an der unteren rechten Seite mit der Aufschrift „Ausgewählte Orte“.

Klicken Sie darauf um die Plätze der ausgewählten Objekte anzusehen.

- Es ist möglich jedes Objekt für eine Kundenrechnung zu nutzen. Wählen Sie das Objekt, welches mit auf die Rechnung soll, und markieren Sie es in den „Ist Tisch“, z.B. ist es nun Möglich eine Billard Tisch Buchung in Rechnung zu stellen.
- Nach Fertigstellung des Plans, und Sie mit dem Resultat zufrieden sind, klicken Sie auf [sichern].
- Sind Sie nicht zufrieden klicken Sie auf [aufheben] und starten Sie neu.
- Sollten Sie ohne zu sichern den Vorgang verlassen, ist der neue Plan nicht gespeichert.



[Siehe Videoanweisung](#)

1.8 Eine Verkaufsgruppe, Kategorien und Produkte kreieren

Das kreieren von Verkaufsgruppen und Artikeln geht wie folgt:

- Wählen Sie [Administration]. Klicken Sie auf [Kategorie und Produkte]. Es wird das Menü wie im Bild angegeben erscheinen.
- Um einen guten Finanzreport zu bekommen, ist es wichtig eine genaue Verkaufsgruppe zu generieren. Das kann folgender Massen geschehen:
- Kreieren Sie die Kategorie mit dem linken Knopf [hinzufügen].
- Sie erreichen das nächste Menü. Hier geben Sie den Namen der Kategorie ein. Sie werden nach der Position gefragt. Jetzt können Sie den gewünschten Druckauftrag für Ihre Kundenrechnung eingeben. Wählen Sie eine Verkaufsgruppe, oder kreieren Sie eine neue indem Sie Das „Drop Down Menü“ neben den Verkaufsgruppen wählen. Hier können die nötigen Verkaufsgruppen für den Report wählen. Nun klicken Sie „X“ um raus zu gehen und wählen eine angemessene Verkaufsgruppe. Dann klicken Sie auf [hinzufügen].



*POSnet software,
Das kreieren von
Kategorien und Produkten*

- Um ein Produkt hinzu zu fügen, wählen Sie die richtige Kategorie in der linken Spalte. Nun klicken Sie den rechten Schlüssel [hinzufügen].
- Jetzt können Sie ein neues Produkt hinzufügen.
- Füllen Sie die folgende Produktinformation ein:
 - Produkt Typ (wählen Sie die richtige Kategorie).
 - Name (Name des Produkts).
 - Preis (Preis des Produkt).

- Drucker (wählen Sie den Drucker wo dieses Produkt ausgedruckt werden soll, Bar oder Küche).
 - Kategorien (wählen Sie eine Kategorie oder eine Produktgruppe für dieses Produkt).
 - Steuern (das ist der % Steuerbetrag, der für dieses Produkt erhoben wird).
-
- Endlich, nun können sie ein Logo hinzufügen, indem Sie auf rechts oben auf [auswählen] klicken.
 - Wählen Sie ein Symbol aus.
 - Wenn dies getan, klicken Sie auf [hinzufügen].



[Siehe Videoanweisung](#)

1.9 Chinesische Schriftzeichen

Für Chinesische Restaurants ist es Sinnvoll die Bestellung für die Küche in Chinesisch zu drucken. Mit POSnet ist dies möglich. Gehen Sie wie folgt vor:

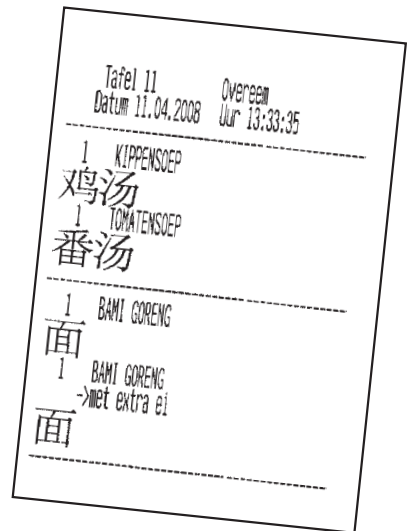
- Wählen Sie [Administration] und klicken Sie auf [Einstellungen].
- Klicken Sie auf [Funktionen] linke Spalte oben.
- Hier ticken Sie auf „Aktive Chinesische Küchenbon Optionen“.
- Nun klicken Sie [Ok].

Die Chinesischen Schriftzeichen sind nun aktiviert, aber müssen noch zu den richtigen Produkten hinzugeführt werden. Gehen Sie wie folgt vor:

- Gehen Sie zurück zu [Administration].
- Hier klicken Sie auf [Kategorien und Produkte].
- Falls Sie noch keine Produkte hinzugefügt haben, klicken sie auf [hinzufügen], siehe Kapitel 1.8 „[Kreieren von Verkaufgruppen, Kategorien und Produkte.](#)“
- Sobald diese hinzugefügt wurden doppelklicken Sie auf diese Artikel und wählen [ändern].
- Sie sehen das Fenster wie es zuvor war, aber nun wählen Sie den zweiten Bon, „Chinesische Beschreibung“.
- Klicken Sie [hinzufügen].
- In diesem Menü können Sie die Symbole per Namen suchen. Z.B. tippen Sie das Wort „Bier“ ein.
- Dann klicken Sie auf Suchen. Die Liste zeigt die Symbole die für diesen Namen gefunden wurden.
- Doppelklicken Sie oder ziehen Sie das Schriftzeichen welches Sie hinzufügen möchten und klicken Sie [bearbeiten].

Nun ist der Artikel zum Schriftzeichen gelinkt. Sie können auch mehrere Schriftzeichen hinzufügen, wenn Sie einen längeren Namen beschreiben wollen. Bitte denken Sie daran, dass nicht alle Drucker die Schriftzeichen schnell drucken können. Für passende Drucker, schauen Sie:

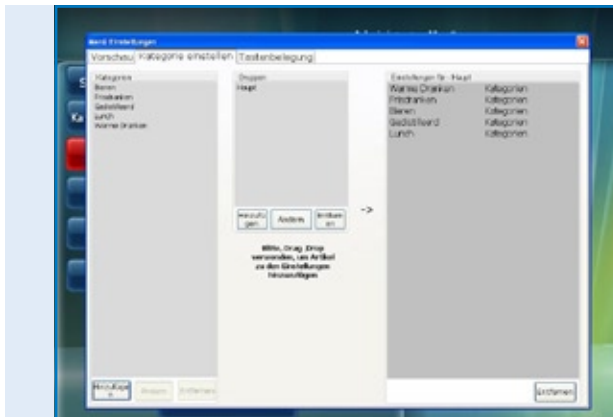
<http://www.portapos.nl>



*POSnet software,
Beispiel Thekenbestellung
mit chinesischen,
grafischen Zeichen*

1.10 Tasten Zuteilung

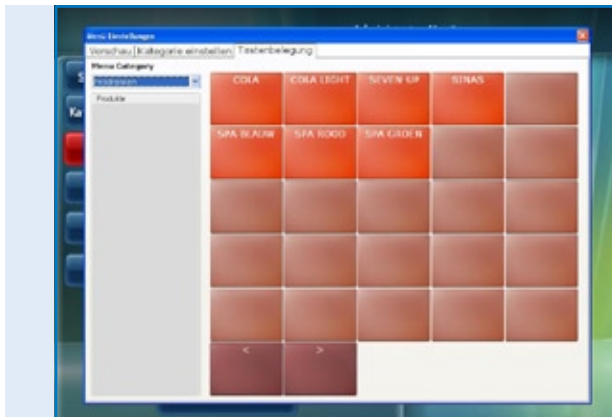
- Wählen Sie [Administration] Klicken Sie [Menü Konfiguration].
- Wählen Sie den zweiten Reiter "Kategorie Konfiguration".
- In der mittleren Spalte ist eine Hauptgruppe, genannt "Gruppe". Diesen Bildschirm sehen Sie, wenn Sie auf einen Tisch klicken.
- Wählen Sie „Hauptbildschirm“. Als nächstes können Sie Kategorien von der rechten Spalte zur linken bewegen. So sind die Kategorien auf dem Hauptbildschirm sichtbar.
- Sie können auch neue Hauptgruppen kreieren, indem Sie auf [hinzufügen] klicken. Z.B können Sie eine Gruppe, die Sie „Starter“ nennen, hinzufügen. Fertig gestellt ist diese Gruppe im „Hauptmenü“ zu sehen. Um diese Gruppe im Hauptbildschirm sichtbar zu machen, doppelklicken Sie auf „Hauptbildschirm“. Jetzt ist es möglich die neu kreierte Gruppe in die rechte Spalte zu ziehen. In alle Kategorien.
- Wenn Sie nun auf „Starters“ doppelklicken, wird sich die rechte Spalte öffnen. Hier können Sie Kategorien von der linken Spalte rüber ziehen.



*POSnet software,
Menu configurator with
creation of new order
menu's*

Sobald Sie die Gruppen und Kategorien hinzugefügt haben, können Sie die Tasten wählen.

- Im ersten Reiter finden Sie den Entwurf. Klicken Sie auf den ersten Reiter „Vorschau“, dann auf [erneuern].
- Hier sehen Sie die Kategorien und Gruppen die Sie kreiert haben. Um Produkte auf der Tastatur zu organisieren, klicken Sie auf den dritten Reiter „Produkt Platzierung“.
- In der linken Spalte sehen Sie die Produkte, die Sie in die Liste zugefügt haben, aufgeteilt in Kategorien. Sie können die einzelnen Produkte von der linken Spalte in die gewünschte Position auf der Tastatur ziehen.
- Bitte vergewissern Sie sich, dass Sie die richtige Kategorie gewählt haben.
- Die linke Spalte müsste leer sein, wenn alle Produkte platziert sind. Dies können Sie für alle Kategorien machen.
- Wenn Sie fertig sind, gehen Sie zur Vorschau im ersten Reiter. Wenn Sie zufrieden sind, klicken Sie auf „X“ um raus zu gehen.
- Sie haben nun Ihre Tasten zugeteilt.



*POSnet software,
Menü Gestalter mit
Platzhalter für vom
Kunden gewünschte
Produkte*



[Siehe Videoanweisung](#)

1.11 Wie sichere ich meine Daten

Es ist ratsam hin und wieder eine Sicherungskopie zu erstellen (Back Up), um sicher zu gehen, dass Sie Speisen und Getränke nur einmal in die Barkasse eingeben. Dies geschieht wie folgt:

- Loggen Sie sich ein als „Administrator“, oder als Lieferer (siehe Kapitel 1.6).
- Klicken Sie auf [Administration].
- Klicken Sie auf [Back Up].
- Sie können nun wählen, wo Sie die Sicherungskopie hinterlegen wollen, z.B. auf einen USB Stick, oder in der Kasse selber.
- Die Sicherungskopie ist nun erstellt.

Anmerkung:

Es ist wichtig eine externe Kopie zu erstellen, im Falle, dass der Hard Drive abstürzt. Sollte der Hard Drive abstürzt sind alle gespeicherten Informationen ebenfalls gelöscht. Es ist Ihre Verantwortung eine externe Sicherungskopie Ihrer Daten zum Beispiel auf einem ASB Stick zu erstellen.

1.12 Anrufer Identifizierung / Caller ID

Mit POSnet ist es absolut möglich Telefonnummern und Adressen für die Auslieferungen von Bestellungen zu zuordnen. Dies ist sehr nützlich für Haus Auslieferungen. Anrufer Identifizierung ist eine zusätzliche Option für die automatische Erkennung von eingehenden Anrufen.

Die Anrufer Identifizierung wird mit einem RS-232 Kabel für PC's geliefert.



Um die Anrufer Identifizierung zu verbinden benötigen Sie einen RS-232 Zugang zu Ihrem PC. Sollte Ihr PC nicht über einen solchen Zugang verfügen, müssen Sie einen USB Kabel kaufen, um eine Verbindung zu RS 232 Adapter herzustellen und die Anruf Identifizierung zu nutzen.

1.13 Wie installieren und verbinde ich den Kassenbon Drucker?

Es gibt verschieden Möglichkeiten den Kassenbon Drucker zu installieren:

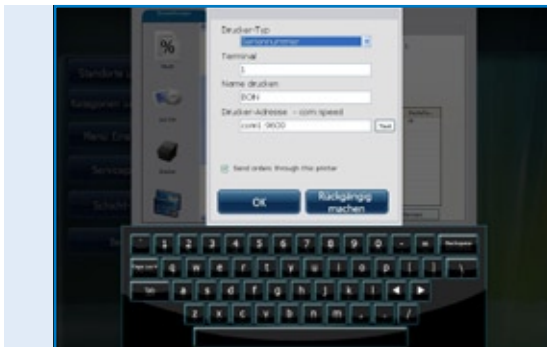
- Serieller Zugang
- USB Kabel zum Seriellen Zugang
- Ethernet Zugang

Es ist wichtig bevor Sie den Drucker verbinden, die Baud (Übertragungsgeschwindigkeit) zu überprüfen. Baud oder die Baud Quote ist die Anzahl der übertragenen Symbole pro Sekunde. Die Standard Quote ist meistens ca. 9600 baud. Sie können die Baud Quote Ihres Druckers prüfen, indem Sie den Drucker ausschalten, und drücken dann den. Feed - Knopf des Druckers, während Sie Ihn wieder starten. Wahrscheinlich wird jetzt die Baud Quote ausgedruckt.

Serieller Zugang:

Wenn Ihr PC einen 9-Nadel seriellen Zugang hat, kann er folgendermaßen angeschlossen werden.

- Loggen Sie sich ein und klicken Sie auf [Administration].
- Wählen Sie [Einstellungen].
- Klicken Sie auf den Drucker Reiter. Nun wählen Sie [Drucker].
- Als Drucker Typ wählen Sie „serieller Drucker“.
- Fügen Sie einen Drucker hinzu und folgen Sie der Bildanweisung.
- Sollte kein Drucker angeschlossen sein, klicken Sie auf [hinzufügen].
- Gesetz den Fall Ihr Drucker ist am COM 1 angeschlossen, und hat eine Geschwindigkeit von 9600 Baud, dann tragen Sie bitte in die Spalte „Drucker Adresse - COM Geschwindigkeit“: COM1:9600 ein.
- Es ist äußerst wichtig die Richtige Auswahl zu treffen. Finden Sie heraus, welcher COM - Zugang mit Ihrem Drucker verbunden ist, und wie die Baud Quote ist. Lernen Sie mehr am Anfang dieses Kapitels darüber, wie erstelle ich die Verbindung des Kassenbon Druckers.



*POSnet software,
Das [Einstellungen Menü] mit
den Eigenschaften Einstellungen
für die Rechnungs- und
Bestellungsdrucker*

USB - Serielle Zugang:

Zum drucken eines Kassensbons können Sie auch einen seriellen Zugang nutzen. Da die meisten PC's keinen Seriellen Zugang mehr haben, ist es möglich POSnet mit einem USB/ Seriellen Adapter zu verbinden. Dazu muss ein Treiber installiert werden, sodass der PC den USB Zugang als COM Zugang erkennt. (Der Treiber sollte mit dem Adapter geliefert worden sein). Mit diesem Adapter ist der Drucker zum COM Zugang verbunden. Siehe auch den vorherigen Serieller Zugang.



Ethernet Zugang

Mit POSnet können Sie mehrere Drucker durch ein Netzwerk verbinden. Der Vorteil liegt darin, dass sie über das Netzwerk drucken können. Auf diesem Weg können Sie Ihren Drucker wo immer Sie wollen platzieren, solange eine Netzwerkverbindung besteht. Es kann sowohl mit einem Kabel übertragen werden, als auch Kabellos durch einen Router. Sollte der Drucker mit einem Netzwerk verbunden sein, können Sie auch Verkaufsberichte zum Drucker schicken. Diese Drucker werden dann durch eine IP-Adresse zugewiesen. Das kann folgendermaßen geschehen:

- Klicken Sie auf den Drucker Reiter.
- Wählen Sie [Drucker].
- Fügen Sie einen Drucker hinzu indem Sie auf [Hinzufügen] klicken.
- Als Drucker Typ können Sie nun „Ethernet“ anstatt „Seriell“ einfügen.
- Nun können Sie den Drucker bezeichnen. Dann geben Sie die IP Adresse des Druckers ein. Die IP Adressen finden Sie, indem Sie den Drucker ausschalten und während dessen drücken Sie den Feed –Knopf, und schalten den Drucker wieder ein. Wahrscheinlich druckt der Drucker die IP Adresse aus.

DIN A4 Verkaufsberichte werden ausgedruckt indem Sie den Windows ausgeschalteten Drucker nutzen.

WLAN

Falls der PC, woran POSnet angeschlossen ist, mit WLAN verbunden ist, können Sie auch drahtlos drucken. Jedoch ist WLAN in den wenigsten Druckern Standard. Aus diesem Grund müssen Sie einen drahtlosen Adapter anschließen, der dann genauso arbeitet wie ein Ethernet Drucker. Die Beschreibung finden Sie in „Ethernet Zugang“.

1.14 Verbindung der Bargeldkasse

Die Bargeldschublade kann mit dem Drucker verbunden werden. Auf der Rückseite des Druckers ist ein Verbindungsanschluss mit der Anzeige [Schublade] in die das Kabel mit einem RJ-12 Stecker (siehe rechtes Bild) angeschlossen werden kann. Die meisten Drucker haben diese Möglichkeit die Barkasse zu öffnen. Es ist eine 24Volt RJ-12 Verbindung.



1.15 Starten mit POSnet

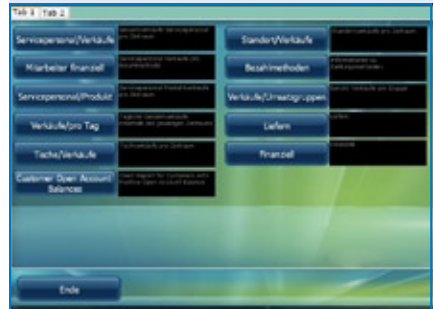
Nach ordnungsgemäßen Ausführungen ist POSnet fertig für den Einsatz. Das System ist sehr einfach zu handhaben, wie sie wahrscheinlich schon bemerkt haben.

Wenn Sie POSnet starten, sehen Sie sofort den Registrierkassen Bildschirm. Wenn Sie die Einstellungen ändern wollen, oder die Berichte ansehen wollen, klicken Sie auf „Administration“.

1.16 Verkaufsbericht ausdrucken

Es ist sehr wichtig Informationen über Ihren Verkauf zu haben. POSnet gibt Ihnen kurze und genaue Auskünfte darüber.

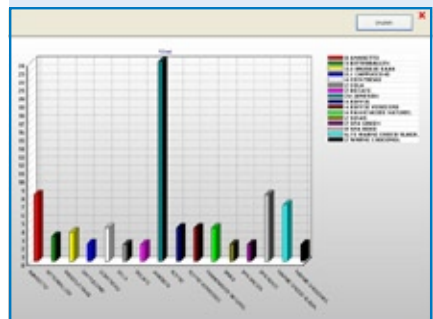
- Gehen Sie zu [Administration].
- Klicken Sie auf [Berichte].
- Jetzt klicken Sie auf [Verkaufsumsatz Gruppe].
- Sie können die Periode auswählen, die Sie prüfen wollen, indem Sie oben links den Zeitraum auswählen.
- Klicken sie auf [Anwenden]. Die Übersicht des ausgewählten Zeitraums mit allen verkauften Artikeln wird nun erscheinen.
- Dieser Bericht kann auch in einer graphischen Darstellung angezeigt werden.
- Klicken Sie einfach auf [Grafik] um das Bild unten angezeigt zu bekommen.
- Beide Berichte können gedruckt werden.
- Verkaufsberichte können auch in Excel exportiert werden. Bitte lesen Sie dazu in Kapitel 1.17 „Daten zu Excel exportieren“.



POSnet software,
Der Berichte Teil

Produkt	Preis	Anzahl	Umsatz
1 ANKARETTO	4	2,00	8,00
2 BETTERBALLS	3	3,50	10,50
3 BROCCOLI KRANS	3,5	1,00	3,50
4 CAPPUCCINO	2,5	1,00	2,50
5 COGNAC	4	1,00	4,00
6 COLA	2	1,00	2,00
7 DECAFFE	2	1,00	2,00
8 MARESCIN	4	6,00	24,00
9 KAFFEE	2	2,00	4,00
10 KAFFEE WEISSBERG	2	2,00	4,00
11 FANNEHADEK NATUREL	4	1,00	4,00
12 SENAS	2	1,00	2,00
13 SRA SROEN	2	1,00	2,00
14 SRA RIGOD	2	4,00	8,00
15 WARMER CHOICE SLANG	2,25	3,00	6,75
16 WARMER CHOCOWEL	3	1,00	3,00
Gesamt	-	29,00	66,25

POSnet software, Der Verkaufsreport: "Produkt Verkauf" in einem speziellen Zeitabschnitt



POSnet software, Der Verkaufsreport: "Produkt Verkauf" in einem Diagramm dargestellt

1.17 Daten zu Excel exportieren

Es ist möglich bearbeitete Verkaufsdaten von POSnet zu Excel to exportieren.

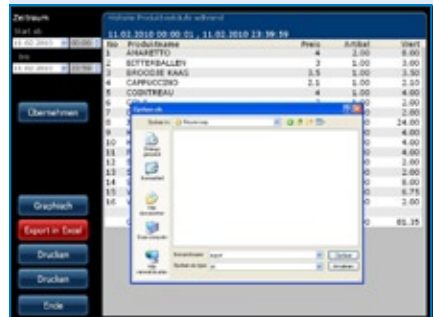
Es ist einfach und nützlich. Zum Beispiel wollen Sie zuhause Ihre Verkaufszahlen anschauen, gehen Sie wie folgt vor um die Daten zu Excel zu exportieren:

- Loggen Sie sich als Administrator, oder mit jedem anderen Konto ein, welches das Recht hat diese Berichte einzusehen.
- Dann klicken Sie auf [Berichte] wie im Bild rechts beschrieben.
- Klicken Sie auf den gewünschten Bericht.



*POSnet software,
Das Manager Menü*

- Sie sehen das Bild wie rechts angezeigt.
- Nun klicken Sie [zu Excel exportieren] wie angezeigt. Speichern Sie das Dokument wo immer Sie möchten, entweder auf einer CD oder einem USB Stick.
- Sie müssen natürlich über einen PC mit Excel Programm verfügen um das Dokument öffnen zu können. Excel Viewer ist ebenfalls ausreichend.



*POSnet software,
Einen schon erstellten
Verkaufsreport zu Excel
exportieren*

1.18 Tische auflgliedern

Wenn Sie eine Rechnung am Ende des Abends haben, die aufgeteilt werden muss, weil z.B. mehr als eine Person zahlen wollen, gehen Sie wie folgt vor:

- Öffnen Sie den entsprechenden Tisch.
- Klicken Sie auf [übertragen].
- Sie sehen eine Liste ausgewählter Artikel.
- Jetzt wählen Sie die Artikel, die Sie übertragen wollen, indem Sie sie anklicken.
- Auf der oberen rechten Seite können Sie aussuchen wie oft Sie diesen Artikel anderweitig vergeben wollen.
- Nun klicken Sie auf [hinzufügen] wenn Sie „1großes Bier“ gewählt haben
- Dieser Vorgang wird dann für jeden Artikel wiederholt, den Sie übertragen wollen.
- Wenn Sie fertig sind klicken Sie auf [übertragen der ausgewählten Artikel (mit Wert)].
- Dann wählen Sie einen Tisch wo Sie die Artikel zubuchen wollen. Sie können die Rechnung auch einem Schuldner zubuchen



*POSnet software,
Eine komplette offene
Tischrechnung zu
einem anderen Tisch
transferieren, oder
auch nur ausgewählte
Produkte zu einer anderen
offenen Tischrechnung
transferieren*

1.19 Bar Bon auf Kundennamen und geteilte Rechnungen für einen Tisch

Es ist möglich einen Namen auf einen Bar Bon zu schreiben. Das ist Sinnvoll wenn Sie Namen den Bestellungen zu ordnen müssen. Dies geschieht folgendermaßen:

- Sie buchen die Bestellung wie gewöhnlich einem Tisch zugeordnet. Normalerweise würden Sie auf [Senden und Ausgang] klicken. Dieses Mal klicken Sie aber auf „neue Bestellung“, und geben die Bestellung für den zweiten Gast ein, dann klicken Sie [Senden und Ausgang]
- Die Bestellung für diesen Tisch besteht nun aus zwei Bestellungen. Sie können dies einsehen, wenn Sie auf den Tisch klicken. Jetzt sollten Sie zwei Bestellungen auf ihrem Bildschirm sehen.
- Wenn Sie auf das Bar Bonsymbol in der oberen rechten Ecke der Bestellung klicken, können Sie einen Namen eingeben. Dieser Name wird nicht auf Bestellungen oder auf die Rechnung des Bar Bons gedruckt.
- Sie können auch eine Gastbeschreibung anstatt des korrekten Namen nutzen, um der richtigen Person den Bar Bon zu zuordnen. Es kann auch ohne einen Namen ein Thekenrechnungszettel erstellt werden.
- Es ist möglich sich neu anzumelden, indem Sie auf dem Bildschirm auf [+] klicken. Klicken Sie auf „X“ kehren Sie wieder zum Hauptbildschirm zurück.
- Wenn Sie auf die Bar Bon klicken, können Sie die Endabrechnung erstellen.

1.20 Schuldner (Konten)

Es ist Möglich die „Schuldner Funktion“ zu benutzen, um einen Verkauf einem Kundenkonto zu belasten. Diese Konten haben ein anpassungsfähiges Kredit Limit, und liefern nachher einen detaillierten Überblick für alle vorhergegangenen Verkäufe. Alle Verkäufe sind nach Datum geordnet. Das kann z.B. angewandt werden bei Hotels, um bestelltes Essen und Trinken einer Zimmernummer zuzuordnen. Dies geschieht folgendermaßen:

- Öffnen Sie ganz normal ein Tisch Konto, oder ein Thekenrechnungszettel, und sichern Sie bestellte Speisen und Getränke wie immer.
- Falls Sie die Tischrechnung oder die Thekenrechnung dem Kunden Konto belasten wollen, klicken Sie auf [Kunde].
- Hier wählen Sie das Konto des Kunden wem die Rechnung zugebucht werden soll. Falls der Kunde noch unbekannt ist können Sie [hinzufügen] wählen und einen neuen Mappe kreieren.
- Sobald der Kunde erstellt ist, klicken Sie auf [auswählen]
- POSnet möchte betätigt haben, ob Sie sicher sind, dass diese Bestellung dem ausgewählten Kunden zugebucht werden soll. Sollte es der Fall sein, klicken Sie auf [Ja].
- Wenn Sie die Rechnung drucken, wird der Name des Kunden eingefügt sein.
- Die Bestellung ist nun auf den Namen des Kunden gebucht.

1.21 Schuldner (PrePaid Karte)

Die Schuldner Funktion erlaubt PrePaid Karten verschiedene Anwendungen hinzuzufügen, z.B. können spezielle Kredit Karten als 10er Karte fürs Solarium benutzt werden.

Um diese Kredit Karten zu belasten, kreieren Sie einen neuen, separaten Artikel, sodass Sie diese Kosten einer " PrePaid Produkt" belasten können. Der Artikel selbst hat keinen Preis, deshalb wird er nur genutzt, um den Kredit der Karte zu belasten, welche vom Kunden im Voraus erworben wurde. Der Gebrauch von PrePaid Karten läuft immer über ein Schuldner Konto.

Bevor Sie den Kredit belasten können, müssen Sie zuerst den relevanten Schuldner mit einer PrePaid Karte versehen, und dann registrieren Sie das PrePaid Produkt. Diese Transaktion kann auch ohne Probleme kombiniert werden mit anderen Einkäufen. Die Wahl der Zahlungsmöglichkeiten sind [bar] oder [Pin].

Wählen Sie [PrePaid] für jeden Kunden mit einem „PrePaid Konto“. Jetzt können Sie den aktuellen Stand der Kreditkarte sehen. Wie viele Einheiten genutzt wurden, wie viel Guthaben noch vorhanden ist und wie lange die Kredit Karte noch gültig ist.

Im Berichte Modus gibt es einen [PrePaid Artikel] Hier sehen Sie die genaue Anzahl der Einheiten, die mit „PrePaid Artikel“ genutzt wurden, und wie viele noch zur Verfügung stehen.

1.22 Eingeräumter Preisnachlass

Wenn Sie Ihrer gesamten Auswahl einen Preisnachlass geben möchten, z.B. während „Happy Hour“, gehen Sie wie folgt vor:

- Loggen Sie sich als Administrator mit dem Passwort „1“ ein.
- Klicken Sie auf [Kategorien und Produkte].
- Hier finden Sie die entwickelten und klassifizierten Produkte. Dann klicken Sie auf den Reiter „Preise“.
- Klicken Sie auf [eingeräumter Preisnachlass]. Sie können spezifizieren, einzeln aufführen, welchen prozentualen Rabatt Sie auf alle Preise geben möchten. Bitte beachten Sie, nach der „Happy Hour“ müssen Sie den Prozent Rabatt wieder auf 0% setzten. Vorsicht! Sie können POSnet nur umstellen wenn keine offenen Tische mehr bestehen.

Es ist ebenso möglich einen Rabatt zu geben, indem Sie spezielle Preisstufen einräumen. Auf diese Weise haben Sie mehrere Preise pro Produkt.

Gehen Sie wie folgt vor:

- Loggen Sie sich ein als „Administrator“ mit dem Passwort „1“.
- Klicken Sie auf [Kategorie und Produkte].
- Die Information die Sie über die ausgesuchten Produkte erstellen ist in diesem Menü. Klicken Sie auf den „Preis“ Reiter.
- Jetzt klicken Sie auf [Preisstufe].
- Sie können Gruppen kreieren, indem Sie auf [hinzufügen] klicken und z.B. eine Gruppe mit dem Name „Mitglieder“ erschaffen. Sobald diese Gruppe erstellt wurde klicken Sie auf „X“ um raus zu gehen. Wenn Sie diese neue Gruppe antippen, wird Sie sofort aktiviert.
- Jetzt haben Sie zwei Preis Spalten erstellt. Eine zeigt den „Preis“ an, die andere die „Rabatt Gruppe“.
- Durch einen Doppelklick können Sie beide Preisstufen ändern.
- Eine Preisstufe kann auch für einen individuellen Kunden ausgewählt werden.
- Es ist genauso möglich eine temporäre Änderung auf alle Standardpreise im gesamten POSnet Sortiment vorzunehmen. Dies geschieht indem Sie die Preis Kategorie antippen.

1.23 POSnet mit einem Netzwerk verbinden

POSnet hat die Fähigkeit mehrere Registrierkassen miteinander zu verbinden. Um weitere Kassen anzuschließen, müssen Sie sicher gehen, dass es eine Hauptkasse gibt. Dies ist die Kasse, die alle Daten erhält. Sie arbeitet ständig und ist auch diejenige, von wo aus die Datenbank läuft. Wir raten dazu dieses Netzwerk von anderen Netzwerken zu trennen. Dies, um die Funktionalität von POSnet zu optimieren, und zum Schutz vor äußeren Eingriffen, wie z.B. Hackern.

Kabellos:

Ein drahtloses Netzwerk ist ebenfalls möglich. Sollte Ihr PC nicht über WLAN verfügen, benötigen Sie einen kabellosen Router. Auf diese Weise können Sie den Kunden direkt am Tisch bedienen, mit z.B. einem iPOD oder einem Handcomputer. Das kabellose Netzwerk muss ebenfalls von äußeren Eingriffen geschützt werden. Sie können Windows XP, Vista oder Windows 7 nutzen, jedoch müssen diese PC's den Minimum Anforderungen entsprechen. Siehe Kapitel [1.2 Minimum Systemanforderungen](#).

Jeder PC den Sie an POSnet anschließen möchten muss die POSnet Benutzer Lizenz besitzen.

Feststehende Registrierkassen:

Es ist ebenso möglich feststehend PC's zu nutzen, indem Sie sie mit einem Kabel verbinden. Bitte beachten Sie folgendes:

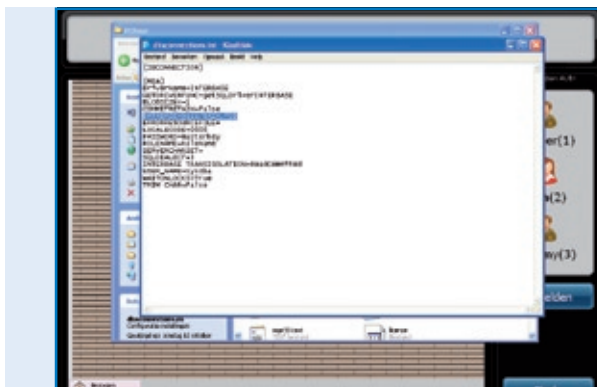
- Wenn Sie ein Kreuzkabel benutzen, können Sie 2 Kassen miteinander verbinden. Dies ist eine preiswerte und einfache Lösung, da Sie keinen Router benötigen.
- Um mehr als zwei Kassen an ein Netzwerk anzuschließen, benötigen Sie einen Umschalter oder einen Router, sodass alles PC's miteinander kommunizieren können. Welchen Router oder Umschalter Sie benötigen, hängt von der Anzahl der Kassen ab, die Sie verbinden möchten.

Kassen verlinken:

Die folgenden Kriterien müssen erfüllt sein um zwei Kassen miteinander zu verbinden:

- Beide Kassen müssen mit demselben Netzwerk verbunden sein, indem sie einen Router oder eine Kabelvernetzung nutzen.
- POSnet muss von beider Registrierkassen Firewall akzeptiert sein.
- Beide Kassen müssen eine IP-Adresse aus der gleichen Reihe haben, z.B. 10.0.0.1 und 10.0.0.2. Sollten die IP-Adressen der beiden Kassen nicht aus der selben Reihe stammen, sind sie nicht in der Lage miteinander zu kommunizieren, z.B. 82.126.168.01 und 10.0.0.1

- Beide Kassen müssen mit der gleichen SUBNET Maske eingestellt sein. Dies ist häufig 255.255.255.0
- Sie müssen auswählen welche Kasse ständig angeschaltet ist. Dies ist die Kasse, die alle Daten sammelt.
- Sagen wir z.B. die Kasse an der Theke ist immer angeschaltet, und die auf der Terrasse in nur im Sommer an. In diesem Falle müssen Sie in der Terrassenkasse die Software anpassen. Gehen Sie wie folgt vor:
 - Gehen Sie zu „Explorer“ und klicken Sie auf den Systemtreiber, wo POSnet installiert ist (das ist meist auf „C“ der Festplatte).
 - Dann klicken Sie auf „Programm Ordner“.
 - Lokalisieren Sie den POSnet Ordner.
 - In diesem Ordner finden Sie eine Akte mit dem Namen „dbxconnection.ini“, Bitte öffnen Sie diese Akte.
 - Sie sehen das Bild wie es rechts unten angezeigt ist.
 - In der ausgewählten Zeile (siehe Bild) ist die Aussage: DATABASE=baza/BAZA.fdb“ Dies besagt, dass die Kasse ihre Informationen von ihrem eigenen System erhält, praktisch mit sich selber kommuniziert, und Sie möchten sie mit der Kasse an der Theke verbinden.
 - Dies erreichen Sie indem Sie folgende Schritte vornehmen: Suchen Sie den Satz „DATABASE=baza/BAZA.fdb“ und wählen Sie folgendes aus:”baza/BAZA.fdb“ Dieser ausgewählte Teil muss nun umgeändert werden in die Adresse der Kasse an der Bar. In diesem Fall wäre das 192.168.1.230/C:/ProgramFiles/POSnet /baza/BAZA.fdb
 - Zuerst geben Sie die IP-Adresse ein und die Zuweisung zu der korrekten Datenbank.
 - Dann klicken Sie auf [Ordner]und dann auf [sichern]. Danach klicken Sie auf „X“. Ihre Kasse ist nun mit der anderen Kasse verbunden.



POSnet file: "dbxconnections.ini" wird in MS-Windows Navigationsfenster angezeigt, und mit Notepad geöffnet um den Pfad zu der POSnet Datenbank zu finden und zu speichern.

1.24 POSnet Einstellungen

Loggen Sie sich als „Administrator“ ein, klicken Sie auf [Administration]. Nun klicken Sie auf [Einstellungen]. Die linke Spalte zeigt nun folgende Kategorien:

Allgemein:

- Die Sprache.
Hier können Sie die gewünschte Sprache für POSnet auswählen.
- Öffnung- und Schließzeiten.
Geben Sie die späteste Schließzeit ein. Bestellannahmen nach 24 Uhr zählen dann noch zum vorherigen Tag.

Funktionen:

- Tische blockieren
- Hier wählen Sie aus, ob mehrere Kellner ein und denselben Tisch bedienen können.
- Öffnen der Barkasse bei Zahlungen.
- Sie können optional wählen, ob Sie bei einer PIN Zahlung die Bargeldschublade öffnen wollen oder nicht.
- Automatisch ausloggen.
- Wenn Sie sich manuell einloggen, loggt das System Sie automatisch aus
- Bestellungen werden automatisch gesandt, nachdem Sie ausgeloggt sind.
- Bestellungen werden automatisch gesandt, nachdem ein Tisch geschlossen wurde.
- Nicht besetzte Zeit Tische(in Minuten gezählt, nicht genutzt, in 0 Minuten)
- Graphische Darstellung mit Blöcken und Farben, um anzuzeigen wie lange ein Tisch nicht bedient wurde.
- Erlaubt Chinesische Küchenbon Option.
- Erlaubt die Option eine Grafik in die Beschreibung der Chinesischen Küche zu importieren.
- Der Gebrauch von Handgeräten/Handcomp.
- Erlaubt die Option um Handgeräte zu benutzen.
- Offene Tische nach Schicht Ende.
- Erlaubt dem Angestellten seine Schicht zu beenden während noch Tische offen sind.

Steuern:

- Der Gebrauch einer Steuertabelle.
Wenn die Steuertabelle aktiviert ist, kalkuliert POSnet den festgesetzten Steuersatz für dieses Produkt.
- Steuern ausdrucken.
Druckt die Steuern auf die Rechnung.

Abbildung:

- Version 2 des Tischplans.
Aktiviert den gezeichneten Tischplan.
- Falls Sie einen VDF gebrauchen möchten, eine zweite Registrierkasse.

Drucker Menü:

- Welche Rechnung ist zu welchem Drucker zugeordnet.
Hier wählen Sie den Drucker aus für die Kundenkonten und für Auslieferungen.
- Das Hinzufügen, Löschen oder Bearbeiten eines Druckers.

Zahlungsmöglichkeiten:

- Das Hinzufügen, Löschen oder Bearbeiten einer Zahlungsmöglichkeit.

Anrufer Identifizierung:

- Der Gebrauch einer Anrufer Identifizierung;
Verbinden eines Standard PSTN – Telefons zu Ihrem PC.
Durch die automatische Anrufererkennung, zeigt POSnet an, welcher Kunde anruft, sobald das Telefon schellt.
- Anrufer Identifizierung Einstellungen.

Verschiedenes:

- Hinzufügen eines neuen BMP´s;
Wenn Sie Ihre eigenen Bilder und Darstellungen haben, und wünschen diese in POSnet zu gebrauchen, importieren Sie diese einfach in POSnet.

Kontakte:

**POSnet Benelux
Handelsweg 14; 4387 PC
Vlissingen; Nederland
0031 (0) 118 629578**

www.posnet.nl